

Bilaga:  
Så styrs Region  
Västernorrland  
Regionplan 2024–2026

# 1. Inledning

Region Västernorrland verkar i invånarnas tjänst, lyder under kommunallagen och styrs av förtroendevalda politiker.

Verksamheten regleras i hög utsträckning genom de lagar och förordningar som styr offentlig förvaltning i Sverige till exempel:

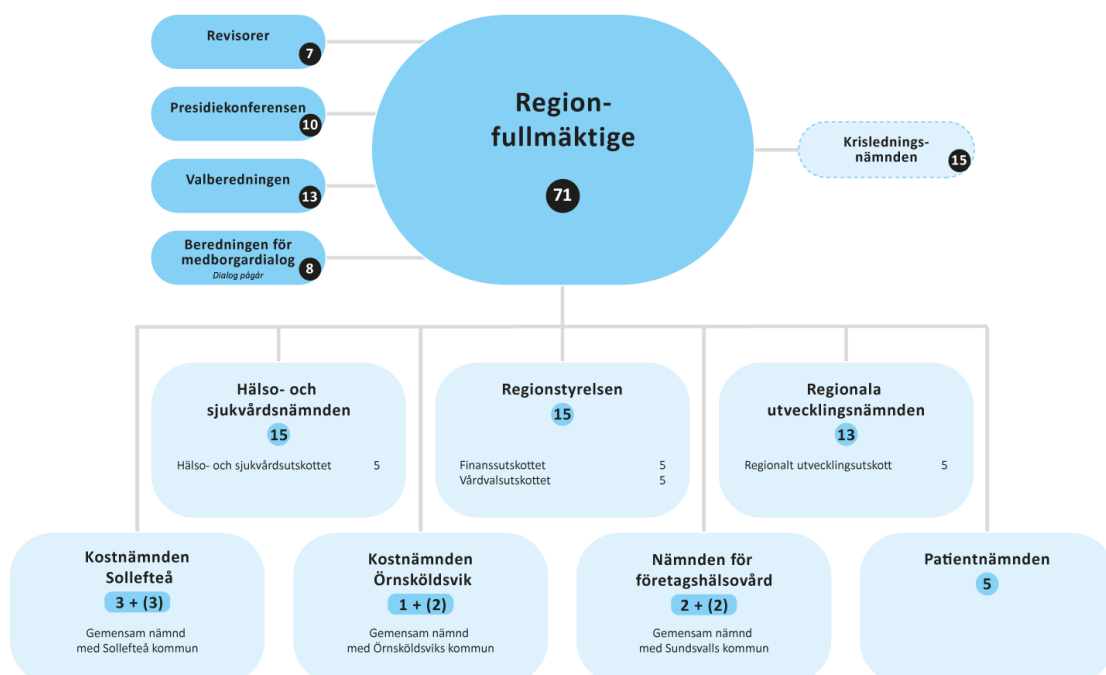
- kommunallagen
- hälso- och sjukvårdslagen
- patientlagen
- tandvårdslagen
- lagen om regionalt utvecklingsansvar

Förutom lagar och förordningar finns lokala styrdokument som reglerar arbetet inom Region Västernorrland, såsom exempelvis policys, planer och program. På övergripande nivå fastställs dessa av regionfullmäktige.

## 1.1 Organisation

Region Västernorrland är en politiskt styrd organisation. Regionfullmäktige är det högsta beslutande organet och har det yttersta ansvaret för regionens verksamhet och inriktning. Det består av 71 direktvalda ledamöter som väljs i allmänna val. Beslutsrätt delegeras av regionfullmäktige till regionstyrelsen och nämnder som i sin tur kan vidaredelegera beslutsrätten.

Fullmäktige beslutar bland annat om mål och riktlinjer för verksamheten, budget, skatt och andra viktiga ekonomiska frågor. Regionfullmäktige utser förtroendevalda till fullmäktigeberedningar, regionstyrelsen och övriga nämnder, och utser också Region Västernorrlands representanter i externa organ som kommunalförbund, bolag och stiftelser.



Regionfullmäktige (71 ledamöter) är regionens högsta beslutande organ. Beredningen för medborgardialog (8 ledamöter), presidiekonferensen (10 ledamöter) och valberedningen (13 ledamöter) är regionens tre fullmäktigeberedningar. Revisorerna (7 st) är en egen förvaltning som har till uppgift att granska hela regionens verksamhet.

Regionstyrelsen (15 ledamöter) leder förvaltningen av regionens verksamhet och bereder ärenden till regionfullmäktige. Vidare ska styrelsen leda och samordna förvaltningen av Region Västernorrlands angelägenheter och ha uppsikt över övriga nämnders verksamhet.

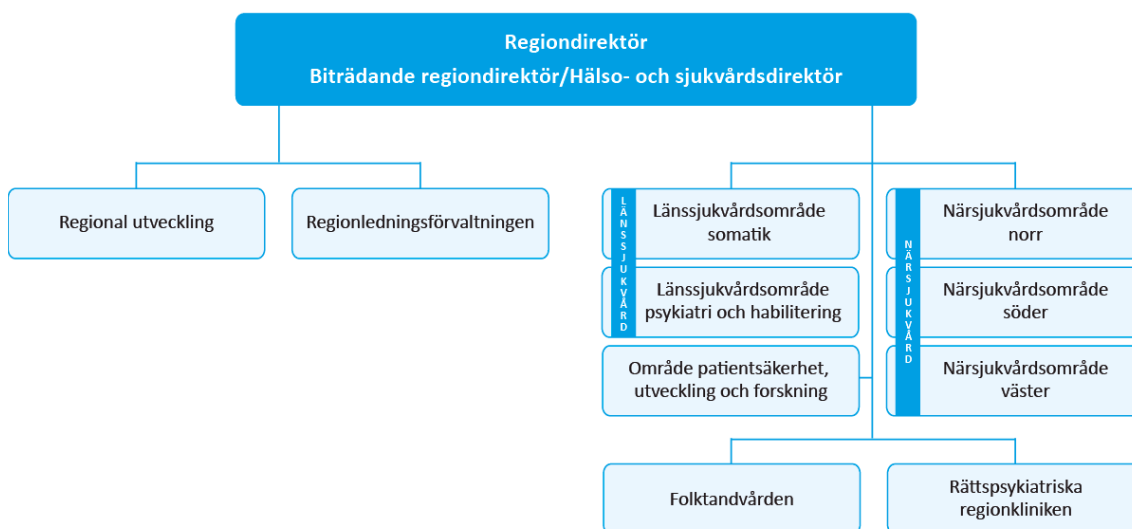
Nämnderna Hälso- och sjukvårdsnämnden (15 ledamöter) och Regionala utvecklingsnämnden (13 ledamöter) får sina uppdrag från regionfullmäktige.

Region Västernorrland har två kostnämnder i samverkan med Sollefteå respektive Örnsköldsviks kommun – Kostnämnden Sollefteå (3 ledamöter) och Kostnämnden Örnsköldsvik (1 ledamot). Därtill finns Nämnden för företagshälsovård (2 ledamöter), som bedrivs i samverkan med Sundsvalls kommun.

Två av regionens nämnder, Krisledningsnämnden (15 ledamöter) och Patientnämnden (5 ledamöter), är egna myndigheter.

Nedan beskrivs den övergripande strukturen med förvaltningar/områden som ligger under nämnderna.

## Övergripande organisationsstruktur, Region Västernorrland



Regiondirektören är högsta tjänsteperson i organisationen, biträdd av hälso- och sjukvårdsdirektören.

Hälso- och sjukvården är indelad i totalt åtta områden. Dessa består av två Länssjukvårdsområden – Somatik samt Psykiatri och habilitering – respektive tre Närsjukvårdsområden; norr, söder och väster. Hälso- och sjukvårdens områden omfattar också Folk tandvården, Rättspsykiatriska regionkliniken samt området Patientsäkerhet, utveckling och forskning.

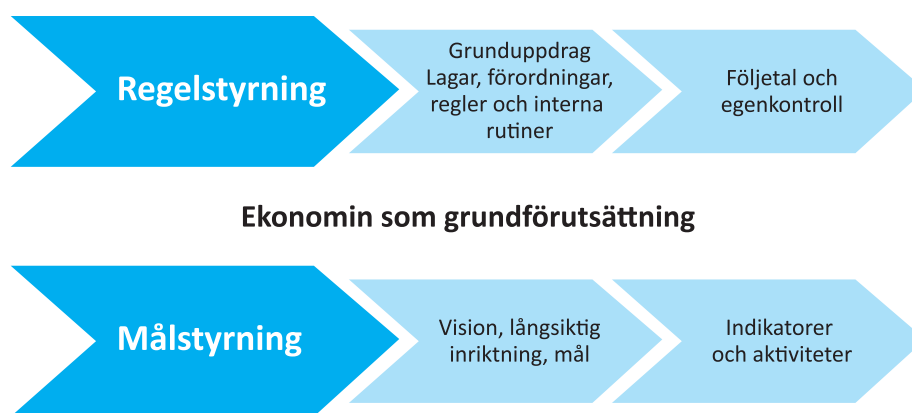
Två ytterligare förvaltningar i Region Västernorrland är Regional utveckling samt Regionledningsförvaltningen.

## 1.2 Styrning och ledning

Regionens grundprinciper avseende planering, styrning och uppföljning regleras i en policy<sup>1</sup>, ”Samlad ledningsprocess”, där kvalitet och intern kontroll finns integrerad. Styrningens målsättning är att säkerställa att regionens vision och de politiska ambitionerna får genomslag och att verksamheterna bedrivs ändamålsenligt.

Regionens styrmodell reglerar arbetet med att leda, utföra och följa upp verksamheterna. Styrande principer i styrmodellen är *tillit och kunskap*, som ska komma till uttryck genom styrningsstruktur och ledarskap. Delaktighet, dialog och samverkan ska vara grundläggande inslag.

Region Västernorrlands styrmodell utgår dels från styrning som baseras utifrån regler, dels utifrån mål. Ekonomin utgör en grundförutsättning i sammanhanget, då de ekonomiska ramarna huvudsakligen är fastlagda i en skattefinansierad organisation.



En stor del av den verksamhet som bedrivs, utgör grunduppdrag. Det är uppdrag som regionen har genom lagar eller förordningar, genom beslut i regering och riksdag samt andra myndighetsuppdrag. Dessa härrör till den styrform i modellen, som benämns *Regelstyrning*.

*Målstyrning* innebär styrning genom vision, långsiktig inriktning, mål och övriga prioriteringar med en återkommande uppföljning via indikatorer om de aktiviteter som genomförts givet det resultat och den effekt som tänkts. Målen ska ge en tydlig riktning/ambition om vad som ska åstadkommas och är tänkt att ge verksamheten frihet att bestämma hur arbetet ska utformas och genomföras för att uppnå målen.

Vid uppföljningen av regelstyrd verksamhet används följetal och egenkontroll. Följetal handlar ofta om verksamhetsstatistik och egenkontroll är en uppföljning att den egna verksamheten följer lagar och regler.

<sup>1</sup> Policy för samlad ledningsprocess, dokumentnummer 579270 (Version 2, reviderad 2023)

## 1.3 Planerings- och uppföljningsstrukturer

### Regionfullmäktige

Regionfullmäktige fastställer varje år en regionplan som gäller för de kommande tre åren. Regionplanen visar Region Västernorrlands inriktning och tänkta utveckling. Av planen framgår ekonomiska förutsättningar samt övergripande mål, både verksamhetsmål och finansiella mål. Planen baseras på olika förutsättningar och omvärldsfaktorer som påverkar regionens verksamhet.

Regionplanen syftar till att:

- Fastställa mål
- Klargöra det finansiella utrymmet under planperioden samt ange fördelningen mellan olika huvudverksamhetsområden. Planen ska också översiktligt beskriva vad som bedöms möjligt att få ut av insatta resurser.
- Uppfylla kommunallagens krav på flerårsplanering.

Det ska finnas en röd tråd från vision och övergripande mål i regionplanen till de konkreta aktiviteter som behövs i verksamheten. Modellen ska således stödja kopplingen mellan politiska intentioner och verksamhet.

Uppföljning av regionplanen sker genom delårsrapport och årsredovisning och omfattar mål, ekonomisk ställning samt en bedömning utifrån god ekonomisk hushållning. Årlig uppföljningsbilaga till regionplanen fastställs i december med indikatorer och förtydliganden inför uppföljning av målen.

### Nämnd

I maj och juni tas dialog upp i respektive nämnd med dess förvaltning/-ar, exempelvis utifrån framtida ambitioner, prioriteringar, risker i förhållande till måluppfyllelse på kort/lång sikt, etc. Dialogerna förankras vidare i förvaltningarna, och mynnar ut i att nämndens verksamhetsplan fastställs, den beslutas under oktober månad och innehåller:

- Prioriteringar inom erhållen ram för kommande år, samt plan för nästkommande två år.
- Konkretisering av de politiska ambitionerna utifrån regionplanen.
- Mål ur regionplan som omfattas inom nämndens ansvarsområden. Till detta kopplar nämnden relevanta indikatorer.
- Mål som är nämndens egna. Nämnden kopplar indikatorer till målen, förvaltningen lägger till aktiviteter i nästa led samt eventuellt ytterligare indikatorer.
- Samtliga mål och indikatorer riktas till den/de förvaltningar som ska ansvara för måluppfyllelse.

Nämndens verksamhetsplan inklusive ekonomi följs upp på del- respektive helårsbasis. Delårsrapport 1 (januari–mars) sker via förvaltningens rapportering där nämndens mål och indikatorer ingår. Till delår 2 (januari–augusti) upprättar nämnden en egen delårsrapport. Därutöver upprättar nämnden också en årsrapport.

### Förvaltning

Förvaltningens verksamhetsplan utgör ett samlat dokument innehållande detaljerad verksamhetsplanering och budget för kommande år, samt plan för nästkommande två år. Mål som riktats till respektive förvaltning från nämnden tas in i verksamhetsplanen, indikatorer och aktiviteter som

förväntas bidra till måluppfyllelse arbetas fram. Om behov finns kan förvaltningen även sätta egna mål. Till dessa kopplas indikatorer och/eller aktiviteter.

För uppföljning av verksamhetens operativa arbete, kan även utvalda följetal för jämförelser, egenkontroll med mera ingå i verksamhetsplanen. Förvaltningen följs upp via månadsvisa uppföljningsdialoger och bygger på prognos och utvalda följetal. Två delårsrapporter per år upprättas (januari–mars, respektive januari–augusti) och årsrapport.

### **Verksamhet och enhet**

Planeringen i verksamhet och enhet bygger främst på de aktiviteter som arbetas fram i delaktighet från medarbetarna. Aktiviteterna utgör kärnan i hur de tilldelade målen och indikatorerna ska realiseras. För uppföljning av verksamhetens operativa arbete används även utvalda följetal för jämförelser, egenkontroll med mera ingå i verksamhetsplaneringen. Överenskommelse sker med överordnad linjeföring.

Prioriteringar görs på respektive nivå och i detta arbete ska risker och konsekvenser värderas, exempelvis i förhållande till måluppfyllelse på kort respektive lång sikt. Uppföljningen sker främst genom dialog, med avstämning av aktiviteter och följetal.

## **1.4 Ägarstyrning**

Region Västernorrland är på olika sätt engagerad i verksamheter som har stark anknytning till den egna verksamheten eller på annat sätt är till för att förbättra utvecklingen i länet. Engagemanget tar sig exempelvis uttryck i form av stöd till projekt, del- eller helägande i aktiebolag eller finansiering av stiftelser.

Inga av de associationer Region Västernorrland är delägare, stiftelsebildare eller medlem i, är helägda av Region Västernorrland. I delägda bolag, bildade stiftelser (tillsammans med någon annan) och föreningar ska regionstyrelsen utöva uppsikt i den omfattning som är rimlig med hänsyn till andelsförhållanden, verksamhetens art och omständigheterna i övrigt.

Regionstyrelsen har genom sin uppsiktsplikt, bland annat till uppgift att i årliga beslut, för varje hel- eller delägt aktiebolag, pröva om den verksamhet som bolaget har bedrivit under föregående kalenderår varit förenlig med det fastställda kommunala ändamålet och utförts inom ramen för de kommunala befogenheterna (6 kap. 9 § KL). Bolagen följs via olika forum och sammanhang, bland annat genom ägardirektiv, på bolagsstämmor, via ägarsamråd, genom års- och i förekommande fall delårsredovisning samt genom olika presentationer.

## Sammanställning ägarstyrda juridiska personer per 2023-10-18

### Kommunalförbund (och kommunal avtalssamverkan)

---

Kollektivtrafikmyndigheten

---

Norrlands nätverk för musikteater och dans

---

Norra sjukvårdsregionförbundet

---

Svenskt Ambulansflyg

---

### Bolag, stiftelser och föreningar

---

Nya Ostkustbanan AB

---

Scenkonst Västernorrland AB

---

Almi Företagspartner Mitt AB

---

Stiftelsen Läns museet Västernorrland

---

Inera AB

---

Utöver ovanstående juridiska personer finns även stiftelser, förbund och föreningar som Region Västernorrland har engagemang i.