

Bilaga 3 Metod- och analysunderlag

Tillgänglighet till kommersiell service

Metod - Framtagande

Programmet har tagits fram av Region Västernorrland i samverkan med länets kommuner, Leader Höga Kusten, Leader Mittlandplus, Coompanion och Länsstyrelsen Västernorrland. Arbetet har utgått från en processbaserad arbetsmetodik med regionala workshops under ledning av WSP samt enkät och arbetsmöten. Förankring av uppdrag och process har skett vid två tillfällen i Regionala samverkansrådet.

Programmet tar sin utgångspunkt i analyser av faktorer som direkt och indirekt påverkar tillgängligheten av kommersiell service i gles- och landsbygdsområden. Analysen bygger på statistik, studiebesök hos servicegivare och dialogmöten med regionala och kommunala representanter samt skolelever.

Kommunala och regionala erfarenheter från den tidigare programperioden har fångats upp genom en enkät som skickats ut till länets kommuner, de två Leaderområdena och Länsstyrelsen Västernorrland. Utifrån dessa svar har det blivit tydligt att syfte och mål med det tidigare programmet har uppfattats som otydligt med spretiga förväntningar. Programmet har även varit svårt att följa upp utifrån dessa otydligheter. De flesta av länets kommuner har kopplat serviceprogrammet som en viktig del i prioriteringen av stöd till främst dagligvaruhandel och även vid etableringar av drivmedel och hemsändning. Här lyfts speciellt vikten av det särskilda driftstödet.

Teori- och analysunderlag

I arbetet med framtagande av analysunderlaget har material inhämtats från Pipo Serviceanalys, SCB, Skolverket, Hitta vård och Trafikverket. Pipo har använts för att kartlägga tillgänglighet till kommersiell service och förändringen över tid.

Pipo – Serviceanalys

Tjänsten används för att göra beräkningar på tillgänglighet till kommersiell service. Den innehåller även statistik och simuleringsverktyg där du som användare kan skapa egna scenarion.

Serviceanalys är främst avsedd att användas som stöd för handläggare på kommuner, länsstyrelser och regioner i ärenden som rör kommersiell service.

Nedan visas förekomst av kommersiell service uppdelat på följande tjänster:

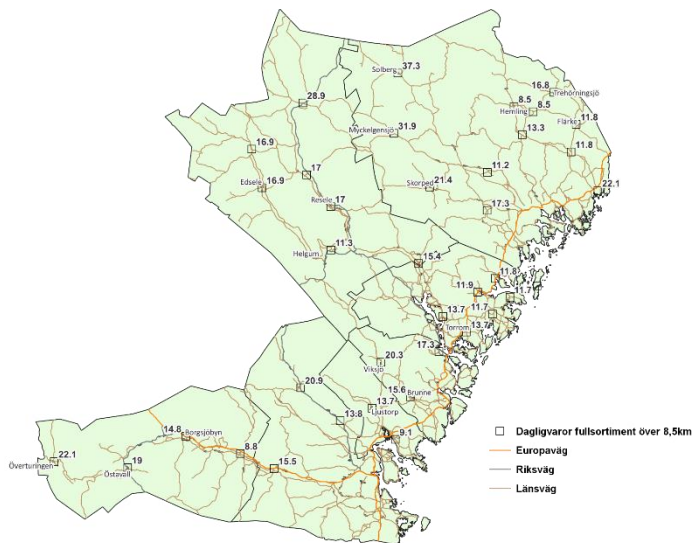
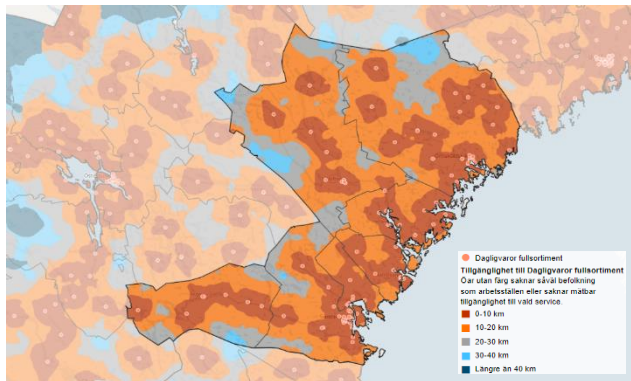
- Apoteksvaror
- Drivmedel personbil
- Posttjänster
- Dagskasseinsättning
- Betaltjänstförmedling
- Kontantuttag

Statistiken är från år 2023.

Tillgång till service: Definitioner

Dagligvaror, fullsortiment	Dagligvarubutiker med fullt sortiment av dagligvaror
Drivmedel	Drivmedelsanläggning med möjlighet att tanka personbil
Apoteksvaror	Apotek eller apoteksombud för utlämning av receptbelagda läkemedel
Betalningsförmedling	Tillgänglig tjänst i form av permanenta inrättningar för betalningsförmedling såsom instituts eller filialers kontor, i vilka konsumenterna kan betala räkningar
Kontantuttag	Tillgänglig tjänst i form av permanenta inrättningar för kontantuttag, såsom uttagsautomat, instituts eller filialers kontor och ombud, i vilka konsumenterna kan ta ut kontanter från ett betalkort
Dagskasseinsättning	Tillgänglig tjänst i form av permanenta inrättningar för dagskasseinsättning, över disk, insättningsautomat eller servicebox
Drivmedel	Drivmedelsanläggning med möjlighet att tanka personbil
Posttjänster	Postkontor eller postombud för paketutlämning

Dagligvaror, Fullsortiment



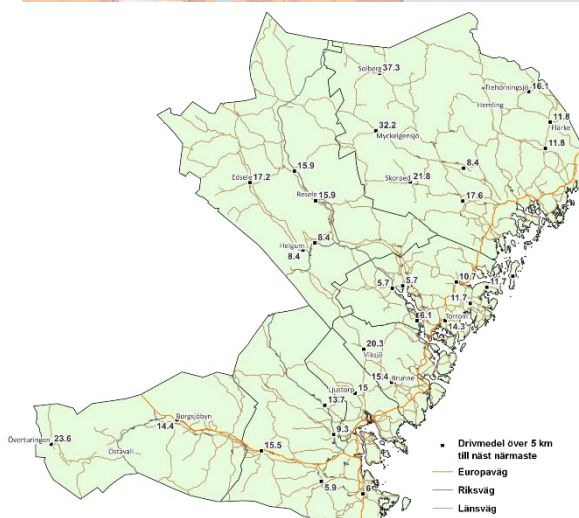
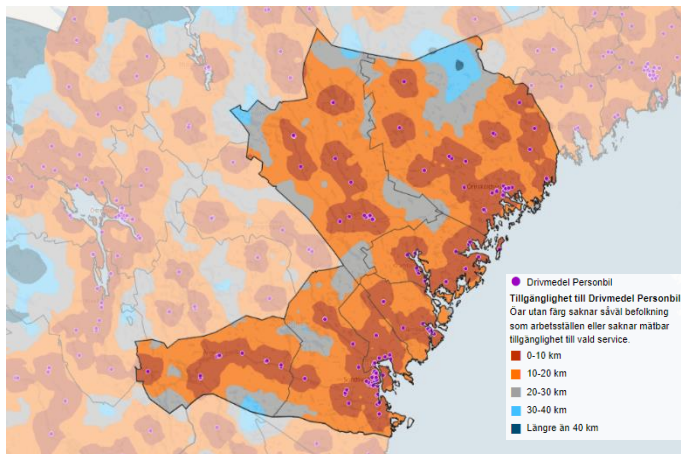
Tillgänglighet till dagligvaror, fullsortiment

Område	0-10 km	10-20 km	20-30 km	30-40 km	Längre än 40 km	Totalt
Ånge kommun	8 589	436	82	36	0	9 143
Timrå kommun	17 500	254	0	0	0	17 754
Härnösand kommun	23 938	854	78	0	0	24 870
Sundsvall kommun	95 249	3 673	417	22	0	99 361
Kramfors kommun	16 975	928	1	0	0	17 904
Sollefteå kommun	16 054	2 227	382	4	0	18 667
Örnsköldsvik kommun	51 362	3 849	321	13	0	55 545
Västernorrlands län	229 667	12 221	1 281	75	0	243 244

Område	0-10 km	10-20 km	20-30 km	30-40 km	Längre än 40 km	Totalt
Ånge kommun	93,9	4,8	0,9	0,4	0,0	100
Timrå kommun	98,6	1,4	0,0	0,0	0,0	100
Härnösand kommun	96,3	3,4	0,3	0,0	0,0	100
Sundsvall kommun	95,9	3,7	0,4	0,0	0,0	100
Kramfors kommun	94,8	5,2	0,0	0,0	0,0	100
Sollefteå kommun	86,0	11,9	2,0	0,0	0,0	100
Örnsköldsvik kommun	92,5	6,9	0,6	0,0	0,0	100
Västernorrlands län	94,4	5,0	0,5	0,0	0,0	100

Område	2000	2005	2010	2015	2020	2023	2024
Härnösands kommun		14	9	10	10	10	10
Kramfors kommun		22	19	15	12	11	11
Sollefteå kommun		27	21	19	15	13	13
Sundsvalls kommun		63	48	45	34	32	31
Timrå kommun		12	9	9	7	7	8
Ånge kommun		18	14	10	9	8	8
Örnsköldsviks kommun		49	40	34	33	30	30

Drivmedel, Personbil



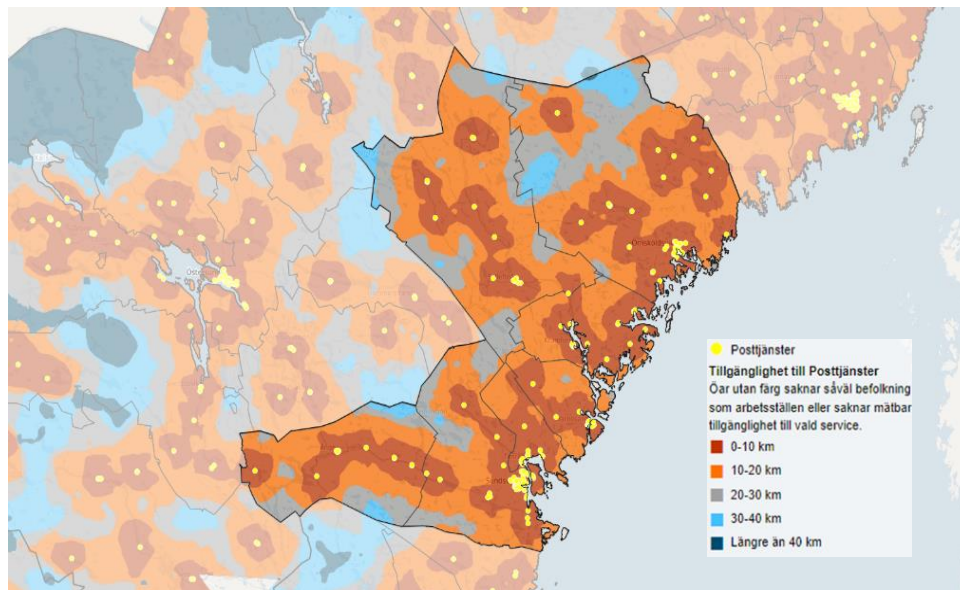
Tillgänglighet till drivmedel

Område	0-10 km	10-20 km	20-30 km	30-40 km	Längre än 40 km	Totalt
Ånge kommun	8 646	398	79	20	0	9 143
Timrå kommun	17 083	671	0	0	0	17 754
Härnösand kommun	23 427	1 366	77	0	0	24 870
Sundsvall kommun	95 881	3 254	210	16	0	99 361
Kramfors kommun	16 269	1 625	10	0	0	17 904
Sollefteå kommun	16 030	2 210	425	2	0	18 667
Örnsköldsvik kommun	51 301	3 825	400	15	4	55 545
Västernorrlands län	228 637	13 349	1 201	53	4	243 244

Område	0-10 km	10-20 km	20-30 km	30-40 km	Längre än 40 km	Totalt
Ånge kommun	94,6	4,4	0,9	0,2	0,0	100
Timrå kommun	96,2	3,8	0,0	0,0	0,0	100
Härnösand kommun	94,2	5,5	0,3	0,0	0,0	100
Sundsvall kommun	96,5	3,3	0,2	0,0	0,0	100
Kramfors kommun	90,9	9,1	0,1	0,0	0,0	100
Sollefteå kommun	85,9	11,8	2,3	0,0	0,0	100
Örnsköldsvik kommun	92,4	6,9	0,7	0,0	0,0	100
Västernorrlands län	94,0	5,5	0,5	0,0	0,0	100

Område	2016	2020	2021	2022	2023	2024
Härnösands kommun		12	12	12	12	12
Kramfors kommun		14	16	16	15	15
Sollefteå kommun		19	19	19	18	16
Sundsvalls kommun		44	43	48	47	45
Timrå kommun		11	11	11	11	11
Ånge kommun		12	13	13	13	13
Örnsköldsviks kommun		35	36	36	36	33

Posttjänster



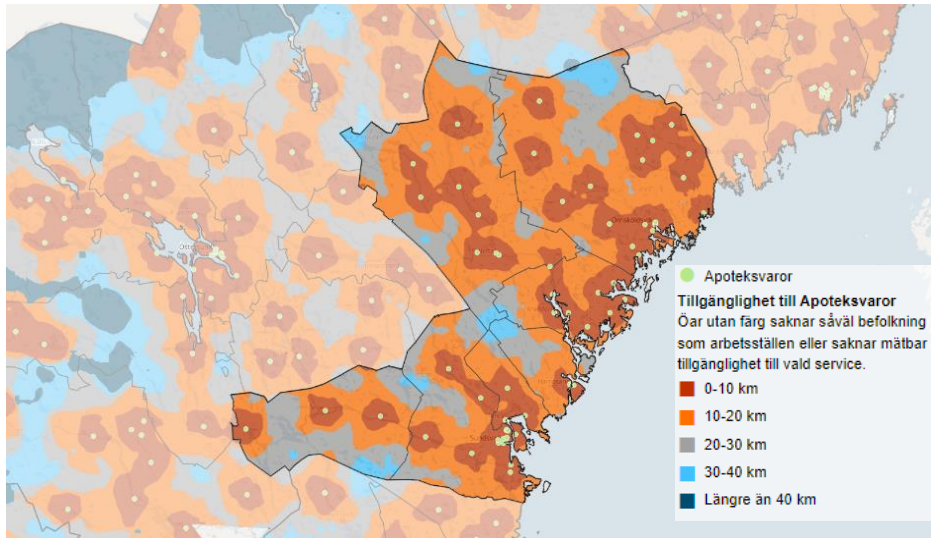
Tillgänglighet till posttjänster

Område	0-10 km	10-20 km	20-30 km	30-40 km	Längre än 40 km	Totalt
Ånge kommun	8 624	401	82	36	0	9 143
Timrå kommun	17 138	616	0	0	0	17 754
Härnösand kommun	22 789	2 013	68	0	0	24 870
Sundsvall kommun	95 674	3 270	395	22	0	99 361
Kramfors kommun	16 908	995	1	0	0	17 904
Sollefteå kommun	16 140	2 154	369	4	0	18 667
Örnsköldsvik kommun	51 997	3 145	304	67	0	55 513
Västernorrlands län	229 270	12 594	1 219	129	0	243 212

Område	0-10 km	10-20 km	20-30 km	30-40 km	Längre än 40 km	Totalt
Ånge kommun	94,3	4,4	0,9	0,4	0,0	100
Timrå kommun	96,5	3,5	0,0	0,0	0,0	100
Härnösand kommun	91,6	8,1	0,3	0,0	0,0	100
Sundsvall kommun	96,3	3,3	0,4	0,0	0,0	100
Kramfors kommun	94,4	5,6	0,0	0,0	0,0	100
Sollefteå kommun	86,5	11,5	2,0	0,0	0,0	100
Örnsköldsvik kommun	93,7	5,7	0,5	0,1	0,0	100
Västernorrlands län	94,3	5,2	0,5	0,1	0,0	100

Område	2016	2020	2021	2022	2023	2024	
Härnösands kommun		7	11	13	13	24	24
Kramfors kommun		14	18	18	19	21	21
Sollefteå kommun		15	18	18	19	20	20
Sundsvalls kommun		28	34	35	43	94	94
Timrå kommun		8	8	9	10	13	13
Ånge kommun		13	11	11	12	14	14
Örnsköldsviks kommun		34	38	42	43	51	51

Apoteksvaror

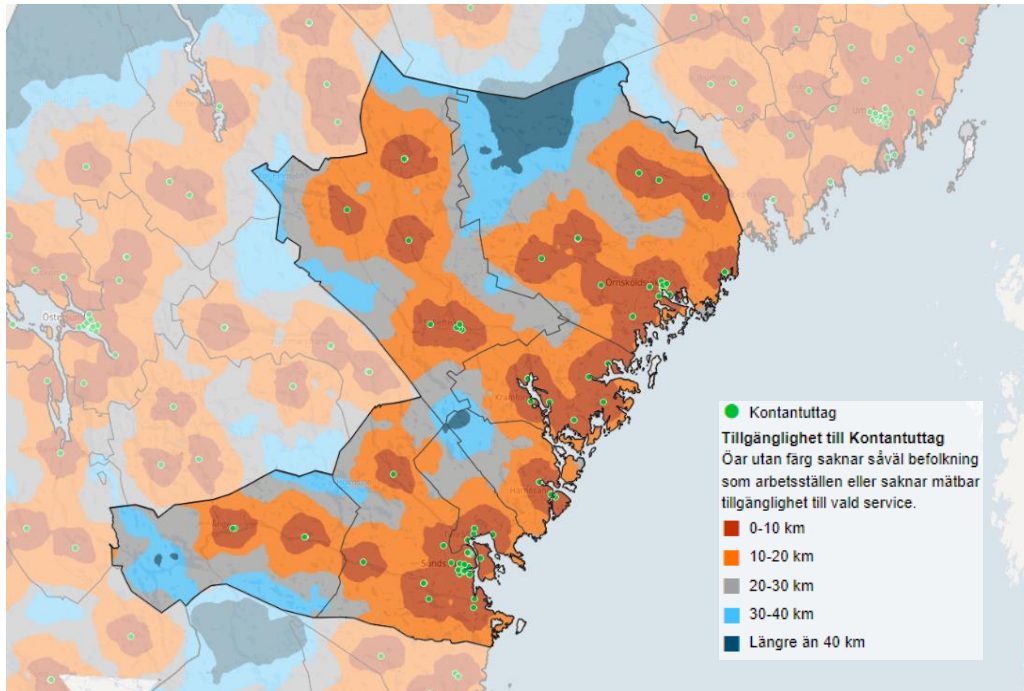


Tillgänglighet till apoteksvaror

Område	0-10 km	10-20 km	20-30 km	30-40 km	Längre än 40 km	Totalt
Ånge kommun	6 791	1 848	441	63	0	9 143
Timrå kommun	17 024	730	0	0	0	17 754
Härnösand kommun	20 811	3 294	749	15	1	24 870
Sundsvall kommun	93 590	5 148	575	48	0	99 361
Kramfors kommun	15 907	1 924	73	0	0	17 904
Sollefteå kommun	16 008	2 253	398	8	0	18 667
Örnsköldsvik kommun	49 659	5 429	412	13	0	55 513
Västernorrlands län	219 790	20 626	2 648	147	1	243 212

Område	0-10 km	10-20 km	20-30 km	30-40 km	Längre än 40 km	Totalt
Ånge kommun	74,3	20,2	4,8	0,7	0,0	100
Timrå kommun	95,9	4,1	0,0	0,0	0,0	100
Härnösand kommun	83,7	13,2	3,0	0,1	0,0	100
Sundsvall kommun	94,2	5,2	0,6	0,0	0,0	100
Kramfors kommun	88,8	10,7	0,4	0,0	0,0	100
Sollefteå kommun	85,8	12,1	2,1	0,0	0,0	100
Örnsköldsvik kommun	89,5	9,8	0,7	0,0	0,0	100
Västernorrlands län	90,4	8,5	1,1	0,1	0,0	100

Kontantuttag



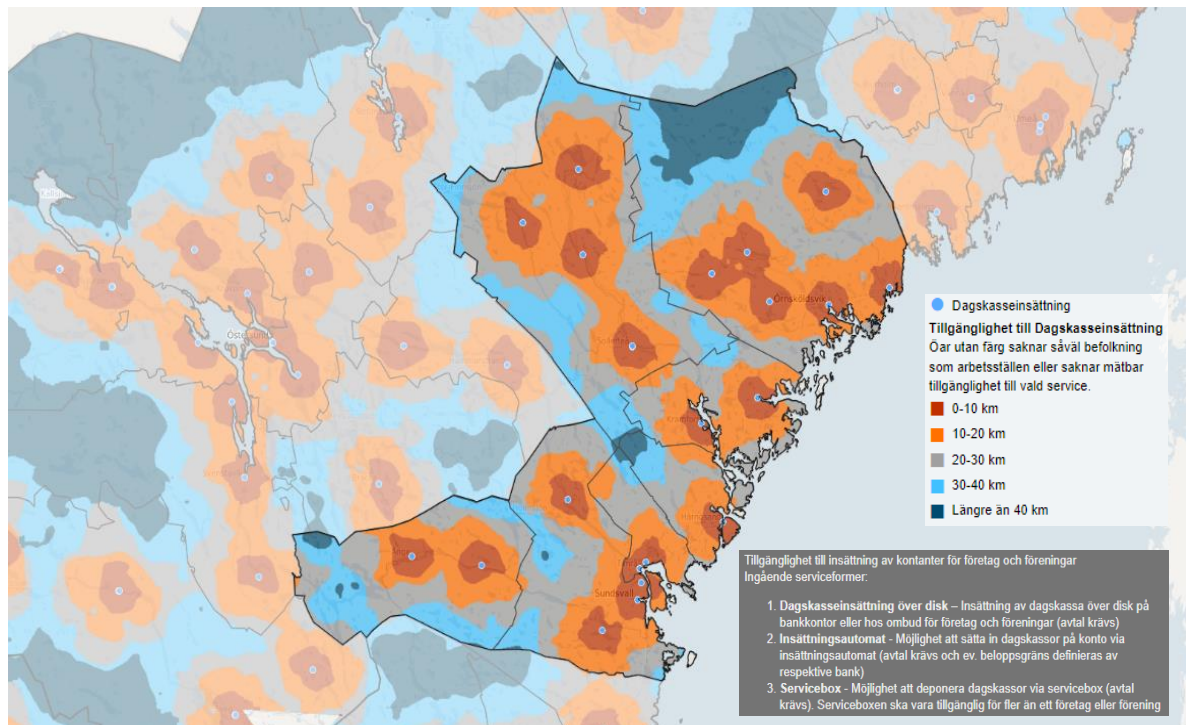
Tillgänglighet till kontantuttag

Område	0-10 km	10-20 km	20-30 km	30-40 km	Längre än 40 km	Totalt
Ånge kommun	6 739	1 714	424	231	35	9 143
Timrå kommun	16 365	1 209	180	0	0	17 754
Härnösands kommun	21 542	2 644	512	170	2	24 870
Sundsvalls kommun	94 510	4 586	217	48	0	99 361
Kramfors kommun	16 189	1 666	49	0	0	17 904
Sollefteå kommun	14 695	3 297	626	49	0	18 667
Örnsköldsviks kommun	48 234	6 325	709	111	134	55 513
Västernorrlands län	218 274	21 441	2 717	609	171	243 212

Område	0-10 km	10-20 km	20-30 km	30-40 km	Längre än 40 km	Totalt
Ånge kommun	73,7	18,7	4,6	2,5	0,4	100,0
Timrå kommun	92,2	6,8	1,0	0,0	0,0	100,0
Härnösands kommun	86,6	10,6	2,1	0,7	0,0	100,0
Sundsvalls kommun	95,1	4,6	0,2	0,0	0,0	100,0
Kramfors kommun	90,4	9,3	0,3	0,0	0,0	100,0
Sollefteå kommun	78,7	17,7	3,4	0,3	0,0	100,0
Örnsköldsviks kommun	86,9	11,4	1,3	0,2	0,2	100,0
Västernorrlands län	89,7	8,8	1,1	0,3	0,1	100,0

Område	2011	2015	2020	2021	2022	2023	2024
Härnösands kommun		14	11	7	7	9	7
Kramfors kommun		17	17	13	13	12	11
Sollefteå kommun		22	19	15	15	15	14
Sundsvalls kommun		68	50	38	38	37	33
Timrå kommun		12	7	5	5	5	5
Ånge kommun		10	6	4	4	4	4
Örnsköldsviks kommun		41	39	25	26	25	25

Dagkasseinsättning



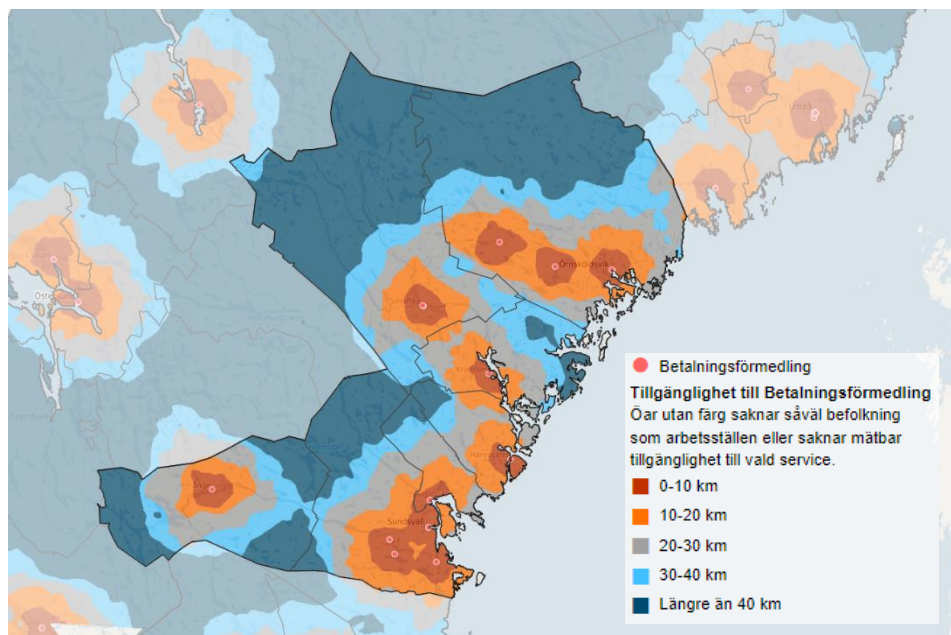
Tillgänglighet till dagkasseinsättning

Område	0-10 km	10-20 km	20-30 km	30-40 km	Längre än 40 km	Totalt
Ånge kommun	6 570	1 856	451	228	38	9 143
Timrå kommun	14 746	2 413	595	0	0	17 754
Härnösands kommun	20 501	3 134	991	234	10	24 870
Sundsvalls kommun	76 000	18 309	4 790	252	10	99 361
Kramfors kommun	9 531	6 179	2 161	33	0	17 904
Sollefteå kommun	12 107	4 650	1 472	435	3	18 667
Örnsköldsviks kommun	41 112	10 202	3 908	152	139	55 513
Västernorrlands län	180 567	46 743	14 368	1 334	200	243 212

Område	0-10 km	10-20 km	20-30 km	30-40 km	Längre än 40 km	Totalt
Ånge kommun	71,9	20,3	4,9	2,5	0,4	100
Timrå kommun	83,1	13,6	3,4	0,0	0,0	100
Härnösands kommun	82,4	12,6	4,0	0,9	0,0	100
Sundsvalls kommun	76,5	18,4	4,8	0,3	0,0	100
Kramfors kommun	53,2	34,5	12,1	0,2	0,0	100
Sollefteå kommun	64,9	24,9	7,9	2,3	0,0	100
Örnsköldsviks kommun	74,1	18,4	7,0	0,3	0,3	100
Västernorrlands län	74,2	19,2	5,9	0,5	0,1	100

Område	2016	2020	2021	2022	2023	2024
Härnösands kommun		3	1	1	2	2
Kramfors kommun		3	2	2	2	3
Sollefteå kommun		4	4	6	5	5
Sundsvalls kommun		17	10	7	6	6
Timrå kommun		2	1	1	1	2
Ånge kommun		3	2	2	1	3
Örnsköldsviks kommun		6	6	8	7	7

Betalningsförmedling



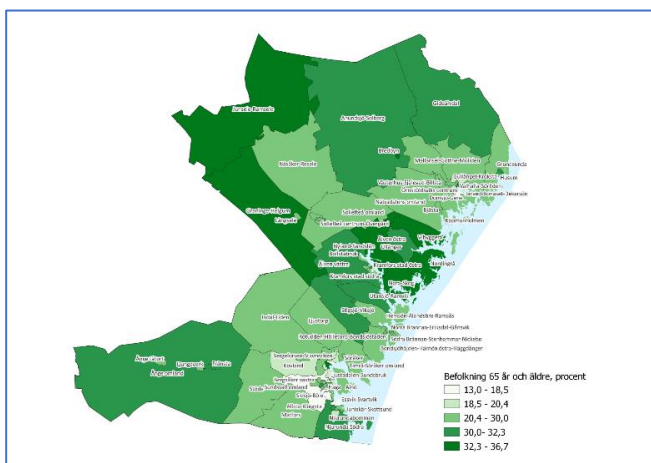
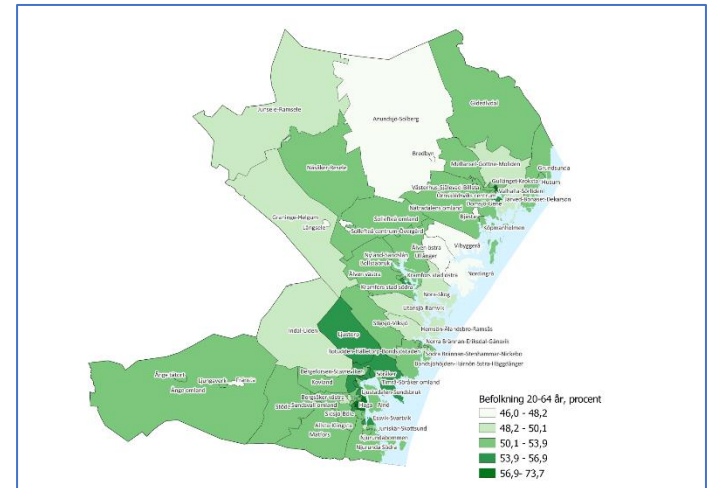
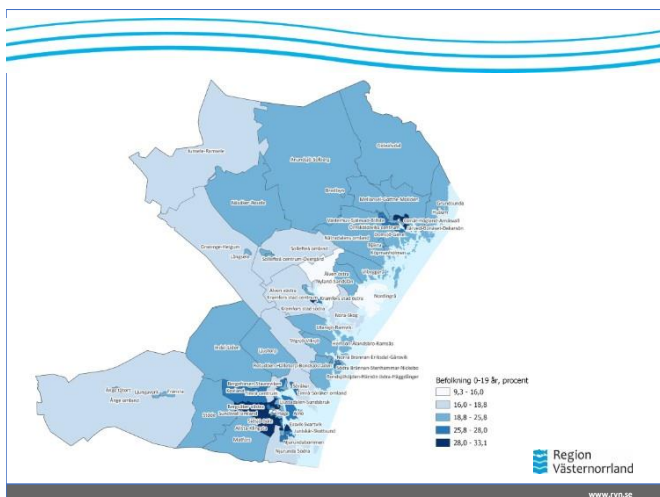
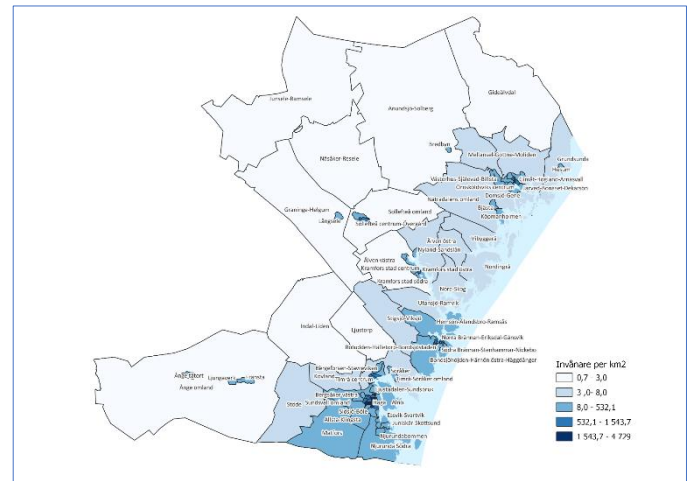
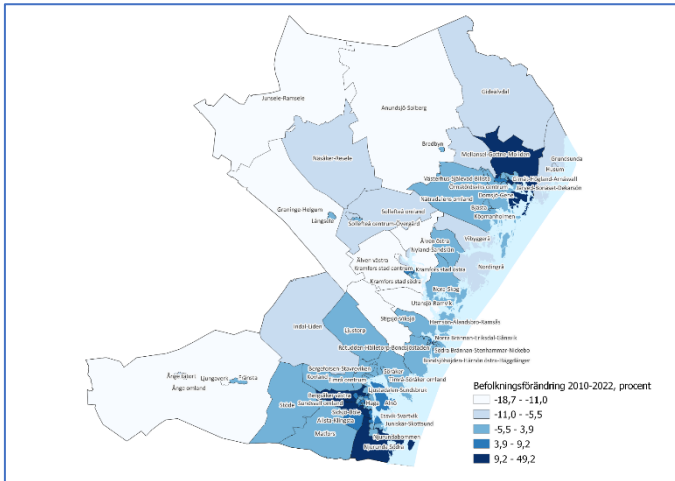
Tillgänglighet till betalningsförmedling

Område	0-10 km	10-20 km	20-30 km	30-40 km	Längre än 40 km	Totalt
Ånge kommun	3 426	1 190	1 579	2 280	668	9 143
Timrå kommun	12 904	3 730	1 053	65	2	17 754
Härnösands kommun	20 505	3 171	895	259	40	24 870
Sundsvalls kommun	81 378	13 280	3 065	672	966	99 361
Kramfors kommun	8 233	4 297	2 176	2 476	722	17 904
Sollefteå kommun	9 285	3 279	1 675	501	3 927	18 667
Örnsköldsviks kommun	36 316	7 195	9 210	1 434	1 358	55 513
Västernorrlands län	172 047	36 142	19 653	7 687	7 683	243 212

Område	0-10 km	10-20 km	20-30 km	30-40 km	Längre än 40 km	Totalt
Ånge kommun	37,5	13,0	17,3	24,9	7,3	100
Timrå kommun	72,7	21,0	5,9	0,4	0,0	100
Härnösands kommun	82,4	12,8	3,6	1,0	0,2	100
Sundsvalls kommun	81,9	13,4	3,1	0,7	1,0	100
Kramfors kommun	46,0	24,0	12,2	13,8	4,0	100
Sollefteå kommun	49,7	17,6	9,0	2,7	21,0	100
Örnsköldsviks kommun	65,4	13,0	16,6	2,6	2,4	100
Västernorrlands län	70,7	14,9	8,1	3,2	3,2	100

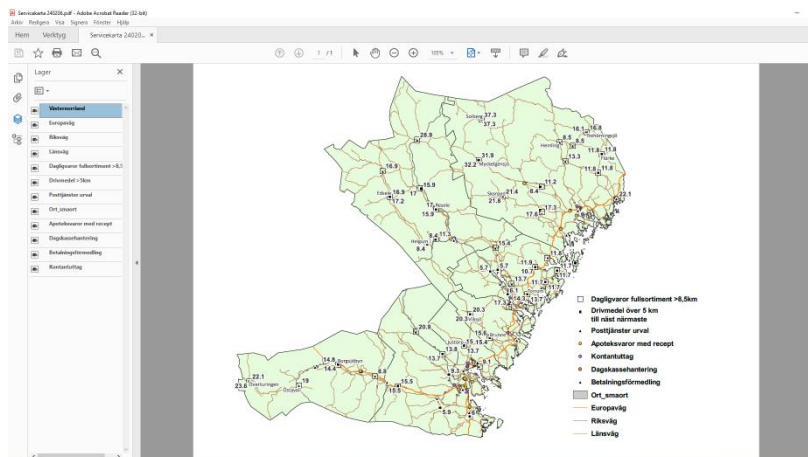
Område	2011	2015	2020	2021	2022	2023	2024
Härnösands kommun		5	4	3	3	3	3
Kramfors kommun		7	7	3	3	1	1
Sollefteå kommun		10	8	5	4	2	3
Sundsvalls kommun		23	22	13	9	8	8
Timrå kommun		4	4	2	2	1	1
Ånge kommun		6	4	1	1	1	1
Örnsköldsviks kommun		18	15	9	7	6	7

Demografi, Västernorrland



Instruktioner till användning av GeoPDF

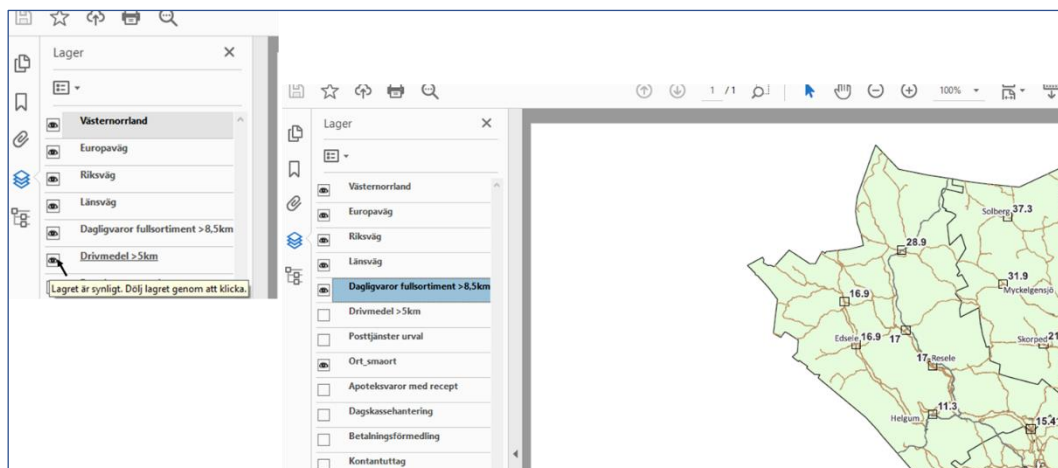
Öppna GeoPDF filen (Bilaga 4 eller 5) i Adobe Acrobat (om man dubbelklickar på filen, kan det ibland hända att den öppnas i webbläsaren, vilket man inte vill). Följande sida bör komma upp.



Om inte de Lager som finns till vänster i navigationsrutorna dyker upp så klicka på denna symbol till vänster i GeoPDFen



När Lagermenyn är öppen går det att släcka och tända de lager som man vill visa i kartbilden genom att klicka på det som liknar ett öga. Kartan nedan visar dagligvaror, fullsortiment där avståndet är över 8,5 km till näst närmaste butik.



För att se vilka butiker som ingår i urvalet klickar man på Modellträdet (längst ute till vänster) och klicka på pilen före Dagligvaror. Då öppnas modellträdet. Klicka på någon av butikerna, i det här fallet Solberg, så visas ytterligare information i rutan längst nere till vänster. I Exemplet går det att se att den näst närmaste butiken från Solberg är Myckelgensjö Lanthandel med ett avstånd på 37,3 kilometer (farbar väg)

The screenshot shows the 'Modellträd' (Model Tree) on the left, with 'Dagligvaror fullsortiment >8,5km' expanded to show a list of stores: 'Handlar'n Ulvön', 'Handlar'n Storsjöbygdens Lanthandel', 'ICA Nära Hemlings Lanthandel', 'ICA Nära Söråker', 'Coop Mellansel 23-6404', 'ICA Nära Långsele', and 'Nära Dej Mjällom'. A tooltip over 'ICA Nära Hemlings Lanthandel' reads 'Modellträd: Arbeta med 3D-objekt nr 23-6708'. On the right, a detailed view of 'Handlar'n Solberg' is shown, listing various services and a table of properties.

Egenskap	Värde
namn	Handlar'n Solberg
huvudman	Handlar'n
adress	Sagavägen 59
postnummer	895 98
postort	SOLBERG
kommun	Örnsköldsviks kommun
x	630124
y	7076157
km_till_n	37.3
namn_på_n	Myckelgensjö Lanthandel
huvudman_n	Handlar'n
omsättnin	0-5 mkr

Det går även att få information om ett objekt direkt i kartan genom att med markören högerklicka på en av punkterna (här Överturingen) och välj Objektdataverktyg längst ned i menyn, klicka sedan igen på objektet två gånger för att få upp information.

