



Strategisk plan RUS



Regional utvecklingsstrategi för Västernorrland 2020-2030

Strategisk plan RUS

I den regionala utvecklingsstrategin (RUS) identifieras behovet av en strategisk plan som hanterar frågor av särskild vikt för genomförandet av RUS, men som inte omfattas av andra obligatoriska planer och program.

Syfte

Genom den strategiska planen väljer Regionala och stora samverkansråden att särskilt lyfta ett begränsat antal områden eller frågor som är förutsättningskapande för RUS målområden – och som skapar kapacitet och långsiktighet. Dessa områden eller frågor:

- Kräver strategiska beslut från högsta politiska ledning i kommuner och region.
- Är tidsmässigt angelägna, där strategiska vägval behöver göras här och nu.

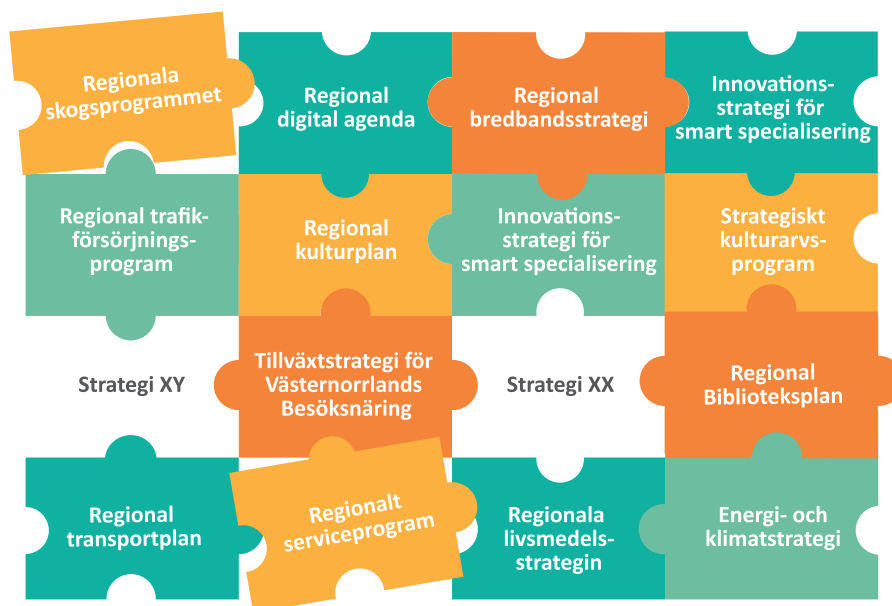
Den strategiska planen blir en viljeinriktning för Regionala och Stora samverkansråden för de närmaste åren. Planen aktualiseras årligen och justeras vid behov.

Den strategiska planen sätter särskilt fokus på identifierade förutsättningskapande frågor, men betyder inte att det uteslutande är dessa som hanteras av samverkansråden. Det är viktigt att understryka att andra frågor inom ramen för RUS och dess underplaner och strategier kommer att behöva hanteras när behov uppstår.

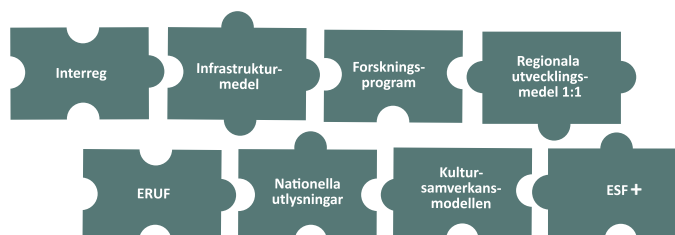
I enlighet med RUS är hållbarhet i alla tre dimensioner en grundläggande utgångspunkt inom de identifierade frågorna.

Agenda 2030

RUS - ETT VÄSTERNORRLAND



Med finansiering från



Befintliga understrategier och program kopplade till RUS

Fokusområden



Sammanhållet etablerings- och företagsfrämjande

År 2030 är vi alla representanter för Västernorrland. Vi formerar oss för att ha en helhetsbild av vilka investeringar och vilka kompetenser som skulle tillföra mest mervärde för länet. Utåt arbetar vi strategiskt som en enhet för att skapa och attrahera den kompetens som behövs, oavsett om det är spetskompetens för styrkeområden eller värdefull kärnkompetens i moderna offentliga förvaltningar. Vi hjälps åt för att se till att etablera investeringar till länet, oavsett var de etableras.

Inom området behövs gemensam drifts- som utvecklingskapacitet i form av regional planering, med målsättningen att skapa långsiktig och koordinerad organisering som stärker länets förmåga att attrahera nya företag, nya organisationer och fler invånare. Samtidigt som det befintliga näringslivets utveckling främjas.

Påverkansagenda

År 2030 arbetar vi på enad front för att påverka nationell och EU-nivå inom en rad politikområden för att skapa rätt förutsättningar för utveckling och tillväxt i Västernorrland. Genom det arbetet ökar möjligheterna att tillvarata länets potential och säkerställer att nationell och EU-politik är flexibel nog att kunna anpassas till regioner som Västernorrland. Påverkansarbetet är samordnat över länsgränserna och sker också tillsammans med andra relevanta aktörer, nationellt och internationellt.

Till den strategiska planen kopplas därför en påverkansagenda som förtydligar vilka områden och sakfrågor som är gemensamma för länets bästa- och där påverkansarbete bör ske med gemensam kraft. Målsättningen är också att säkerställa kapacitet för gemensamma insatser.

Matchning på arbetsmarknaden

År 2030 har vi haft ett antal år med allt snabbare strukturomvandling med en delvis förändrad arbetsmarknad där nya yrken uppstått. Vårt gemensamma arbete har säkerställt att företag och organisationer kan tillgodose sina kompetensbehov. År 2030 har vi ett utbildningsutbud som i stor utsträckning möter arbetsmarknadens reella behov av både bredd- och spetskompetens inom akademiska och yrkesinriktade utbildningar. Vårt näringsliv och våra organisationer deltar aktivt i arbetet med att utbilda och informera om arbetslivets nuvarande och framtida möjligheter. Outnyttjad kompetens välkomnas och tas till vara. I Västernorrland gör vi plats för alla.

Så väl sakpolitiska områden som uppdragens organisering behöver koordineras på nya sätt för att vi ska nå resultat. Målsättningen är sektors- och aktörsövergripande insatser och arbetssätt för att vi ska lyckas med utmaningen matchning på arbetsmarknaden. Gemensamt behöver vi identifiera insatser som både möter nuvarande och framtida behov på arbetsmarknaden och ökar vår attraktivitet. Utifrån behoven implementera modeller som gör att vi samtidigt nyttjar tillgänglig arbetskraft på bästa sätt.

Strategisk finansiering

År 2030 bidrar insatser för entreprenörskap och en tydlig stödstruktur till en utveckling där en mångfald av företag och företag som på lika villkor har möjlighet att bidra till en hållbar tillväxt, samtidigt som vi tar tydliga steg mot ekologisk och social hållbarhet.

I Västernorrland behöver vi mer systematiskt öka förmågan att attrahera och komplettera regionala privata och offentliga satsningar med nationella och internationella konkurrensutsatta medel.

Vi är i högre grad än tidigare beroende av samfinansiering för att hantera gemensamma utmaningar. Finansieringskällor behöver användas mer strategiskt och kunskapen om kompletterande finansieringskällor utökas.

Inom fokusområdet behövs strategiska ställningstaganden för att säkerställa att den gemensamma offentliga och privata finansieringen ger en hävstångseffekt i såväl enskilda företagsatsningar som för gemensamma långsiktiga strukturer.





Samarbetsformer – ett modigt regionalt ledarskap

Region Västernorrland är statligt regionalt utvecklingsansvarig aktör i Västernorrland. Uppdraget, som är reglerat i lag och förordningar, innefattar att samordna framtagande, genomförande och uppföljning av insatser inom ramen för RUS och den regionala utvecklingspolitiken. Strategiska och operativa insatser ska utgå från analyser och kunskap om länets behov och utmaningar. Genomförandet ska ske i bred samverkan med ett stort antal aktörer på lokal och regional nivå, men också nationellt och internationellt- där samtliga aktörer har ett ansvar för genomförandet mot de mål och prioriteringar vi enats om.

Regionala och Stora samverkansrådet utgör länets vägledande organ för regionala utvecklingsfrågor. Utgångspunkten är Västernorrlands regionala utvecklingsstrategi, den regionala transportinfrastrukturplaneringen, andra kopplade strategier, planer och program. Samverkansråden ska uppmuntra ett utmaningsdrivet arbetssätt där våra gemensamma utmaningar och utvecklingsfrågor sätts i centrum och alla berörda aktörer bidrar till lösningen, utifrån sina ordinarie uppdrag och tillsammans, genom att tänka bortom geografiska och organisatoriska gränser.

Regionala samverkansrådet ska bidra till hållbar regional utveckling i Västernorrland genom att:

- bidra med fördjupad samordning av kommunsektorns (kommunernas och regionens) prioriteringar och insatser inom ramen för det regionala utvecklingsarbetet
- utgöra en mötesplats och kontaktyta mellan kommun- och regionföreträdare i regionala utvecklingsfrågor
- säkerställa samråd och samverkan i syfte att agera kostnads- och resurseffektivt inom ramen för det regionala utvecklingsarbetet
- utgöra det samlade regionala ledarskapet i genomförandet av länets regionala utvecklingsstrategi (RUS) Ett Västernorrland
- utgöra den samlade regionala rösten inför prioriteringar i regionala utvecklingsfrågor, exempelvis i utformande och finansiering av projekt och andra investeringar
- bidra till formuleringar av gemensamma regionala ställningstaganden i nationellt och internationellt påverkansarbete
- tillsammans med Stora samverkansrådet utgöra ett forum för regional omvärlds- och intressebevakning och bidra till gemensam kunskaphöjning om den regionala utvecklingspolitiken och regionala prioriteringar, utifrån nationella satsningar.

Regionala samverkansrådets sammansättning

- Förtroendevalda i majoritet och opposition från varje kommun
- Förtroendevalda i majoritet och opposition från Region Västernorrland
- Länsstyrelsen Västernorrlands högsta ledning, landshövding och/eller länsråd, adjungeras till regionala samverkansrådets möten, utifrån sin myndighetsroll, som förvaltande myndighet för landsbygdsprogrammet och utifrån statlig samordning mellan nationella myndigheter med uppdrag att medverka i det regionala utvecklingsarbetet.

Till Regionala samverkansrådet kopplas också följande funktioner som samtliga har yttranderätt vid rådets möten:

- Tjänstepersonstöd (regiondirektör, regional utvecklingsdirektör, kommunförbundets förbundsdirektör samt länets kommunchef)
- Ordförande i Strukturfondspartnerskapet i Mellersta Norrland

Stora samverkansrådets sammansättning

Inom ramen för det regionala utvecklingsarbetet finns behov av på strategisk nivå regelbundet föra dialog mellan en rad aktörer som i sina uppdrag arbetar med regional utveckling, vilket utöver kommuner och länsstyrelsen bland andra innefattar:

- nationella myndigheter
- universitet
- näringslivsfrämjande organisationer
- representanter från civilsamhällets aktörer

Dessa aktörer bjuds två till tre gånger per år in till ett bredare regionalt partnerskap:

Stora samverkansrådet. Stora samverkansrådets uppgifter utgår från Regionala samverkansrådets uppgifter och innefattar bland annat att diskutera, prioritera och följa upp regionala satsningar, inte minst inom ramen för de europeiska finansieringsprogrammen. I Stora samverkansrådet sker förankring och ställningstaganden i förberedda, gemensamma utvecklingsfrågor i syfte att fördjupa såväl strategisk som funktionell samverkan.

Regionala och stora samverkansrådets beredning och mötesstruktur

Regionala samverkansrådet föreslås träffas en gång per månad, i digital form samt vid behov längre, fysiska möten. Regionala samverkansrådet avser också att ha ett strategiskt planeringsmöte årligen (lunch-lunch). Vid gemensamma möten i Stora samverkansrådet hanteras aktuella frågeställningar för att skapa en mer flexibel samverkansstruktur – ett utmaningsdrivet arbetssätt. För samtliga möten ansvarar berörda organisationer för egna rese- och eventuella logistikostnader. Region Västernorrland finansierar mötesomkostnader.

Dagordningen tas fram i dialog och bereds av den strategiska RUS-gruppen, som också utgör beredningsgrupp för samverkansrådets möten. I den strategiska RUS-gruppen ingår kommunernas tillväxt-/utvecklingschefer, regional utvecklingsdirektör/tillväxtchef från Region Västernorrland, representanter från Länsstyrelsen och Kommunförbundet.

Till regionala samverkansrådets möten kommer föredragande att bjudas in enligt fastställd dagordning. Regionala samverkansrådets ordförande bjuder in till rådets möten.

Regionala samverkansrådets möten ska protokollföras. Region Västernorrland samordnar och erbjuder sekretariats- och kansliresurser inför, vid och efter samverkansrådets möten. Samtliga aktörer i samverkansråden ansvarar för att föreslå aktuella frågor till agendan samt att förankra och förbereda möten i sin hemmaorganisation och återföra diskussioner och resultat från möten.

Framgångsfaktorer för regional utveckling är fungerande dialoger och samverkan samt att berörda aktörer ser till gemensamma intressen. För att kunna göra skillnad krävs att beslut om mål och medel fattas med stor politisk enighet, vilket också gör det regionala ledarskapet till starka företrädare för länet, i omvärlden.

Att göra ett ställningstagande i konsensus behöver inte alltid innebära att alla tycker exakt lika, men att aktörerna i samverkansråden gemensamt ser ett större värde och därför är beredda att kompromissa för Västernorrlands bästa.

Regionala och Stora samverkansrådet är rådgivande. Ställningstaganden sker i konsensus, enligt principen att alla vinner, respektive är beredda att avstå något. Ställningstaganden sker när förarbete och föredragningar gjorts och åtföljs av formella beslut hos respektive aktör när så krävs. Ett ställningstagande i samverkansråden bygger på att ledamöterna representerar sina respektive organisationers majoritet – och den principiella tanken om att samverkansråden får en större genomförandekraft och därmed ett större mervärde för Västernorrlands län. För att kunna ta ställning till förslag enligt beredning och föredragning är det nödvändigt att berörda organisationer förarbetar och identifierar ev. avvikande synpunkter inför mötet. Avvikande synpunkt kan, vid önskemål, läggas till protokollet.

Det ska framgå från handlingar om:

- punkten avser information eller ställningstagande (samverkansråden är rådgivande)
- hur frågan kopplas till länets regionala utvecklingsstrategi
- bakgrundsinformation eller särskilda frågeställningar biläggs som förberedelse

Ett modigt regionalt ledarskap som tillsammans tar ansvar för framtiden!

Regionala samverkansrådets budkavle för strategisk och operativ samverkan i linje med RUS

- Vi ska arbeta strategiskt och ha fokus på att utveckla hela Västernorrland
- Vi investerar tid och engagemang genom att ta vara på tidigare arbete, efterfråga kunskap och arbeta behovsstyrt
- Vi är inkluderande och eftersträvar transparens och öppenhet – det är viktigt att vi vågar bryta perspektiv och diskutera de svåra frågorna
- Vi bygger drifts-, uppföljnings- och utvecklingskraft genom gemensamma satsningar
- Vi enas om agenda och plan för konkreta insatser och påverkansarbete
- Vi kommunicerar aktivt de ställningstaganden som görs och berättar om goda resultat som gör att vi stärker varandras och gemensamma verksamheter.

